

**Cyklus seminářů o Naturě
2000
(část I)**

**Naturschutzzentrum Annaberg
Dipl. Biol. Jens Stolle**

Natura 2000

soustava chráněných území ve všech členských zemích EU



Směrnice o stanovištích:
evropsky významné lokality



• Směrnice o ptácích:
ptačí oblasti





Směrnice o stanovištích

- „zachování přírodních stanovišť a volně žijících živočichů i planě rostoucích rostlin“
- Hlavní cíl
 - ⇒ zachování biologické rozmanitosti
- Kvalitativní cíl z hlediska životního prostředí
 - ⇒ příznivý stav typů stanovišť a druhů z hlediska ochrany

Vznik, co předcházelo

- Ochrana přírody na úrovni EU: (od 1979)
 - ochrana ptáků
 - ochrana mladých tuleňů
 - obchod s výrobky z kytovců, ze slonoviny, volně žijícími zvířaty
- Bernská úmluva: (1979)
 - Dohoda o ochraně evropské fauny a flóry
- celosvětová ochrana přírody:
 - Washingtonská úmluva o ochraně druhů = CITES, „Úmluva o biologické rozmanitosti“ (Rio 1992)
- Odborné podkladové materiály pro Naturu 2000:
 - Inventarizace bioty
 - (Kritéria: ohrožení, zodpovědnost (týká se areálu/ celosvětového rozšíření))



Realizace

Úroveň EU

- **1992** Rada Evropských společenství přijala směrnici
Základ: Bernská úmluva, rozšířená o ochranu typů stanovišť a právní nástroje
- Změny /doplňky: Rada ES 1997, Evropský parlament a Rada ES 2003, Rada ES 2006

Spolková republika Německo

- **1992**: sdělení Spolkové republiky Německo o platnosti povinnosti vyhlásit **ptačí oblasti**
- Transpozice v německém právu ochrany přírody:
Spolkový zákon o ochraně přírody 1998 a jeho novely z let **2002** a **2007** a dále **zemské zákony o ochraně přírody**

Česká republika

- **2004**: vstup v platnost dnem vstupu do EU



Charakteristiky

První komplexní směrnice, platná v celé EU, o ochraně a rozvoji evropského přírodního dědictví: planě rostoucích rostlin, volně žijících živočichů a přírodních stanovišť

- **Princip předběžné opatrnosti:** i pouhá možnost ohrožení chráněných fenoménů vyvolává nutnost odpovídajícího hodnocení
- **Úplnost,** tzn. I kumulativní ohrožení chráněných fenoménů je relevantní
- **Idea o postupném rozvoji**
- **legislativa ochrany přírody na úrovni Společenství,** tj. nadřazená německému právu



Struktura

Text směrnice v čl. 1 – 24 a přílohy:

- I: typy přírodních stanovišť významné pro Společenství, pro jejichž zachování musí být vyhlášována speciální chráněná území
 - II: druhy živočichů a rostlin v zájmu Společenství, pro jejichž zachování musí být vyhlášována speciální chráněná území
 - III: Kritéria pro výběr území, významných pro Společenství, která mohou být vyhlášována jako speciální chráněná území
- Přílohy, které nejsou relevantní pro Naturu 2000:
- IV: přísně chráněné druhy živočichů a rostlin v zájmu Společenství
 - V: druhy živočichů a rostlin v zájmu Společenství, jejichž odebrání z přírody a využívání musí být regulováno správními opatřeními
 - VI: zakázané prostředky lovu, usmrcování a způsoby přepravy



Aktuální stav

Německo:

- **odpovědnost spolkových zemí** za naplňování směrnice o stanovištích (přednášky Blischke, Ihl)
 1. Výběr chráněných území (podle kritérií v příloze III)
 2. Nahlášení lokalit Komisi (mělo proběhnout do roku 1998)
 3. Vytvoření seznamu Společenství (jednomyslně)
 4. formální vyhlášení speciálních chráněných území

ALE

- již zahájen **infringement** proti Německu 1999/ 2000 kvůli nahlášení nedostatečného počtu území,
celkově zpoždění při naplňování směrnicí o stanovištích předepsaných lhůt u většiny „starých“ členských zemí EU; Německo přitom patří spolu s některými dalšími k obzvláště liknavým zemím
- Povinnost implementace v Česku vznikla vstupem do EU (2004): přednášky Lončakové, Chvojkové



Směrnice o ptácích

Hlavní cíl ➡ „zachování volně žijících ptačích druhů“

Vznik:

- 1979: směrnice 79/409/EHS
- mezitím mnohokrát změněna / doplněna:
(směrnici 81/854/EHS Rady z 19. října 1981, směrnici 85/411/ EHS Komise z 25. července 1985, směrnici 86/122/ EHS Rady z 8. dubna 1986, směrnici 91/244/ EHS Komise z 6. března 1991, směrnici 94/24/ ES Rady z 8. června 1994, směrnici 97/49/ ES Komise z 29. července 1997, nařízením (ES) č. 807/2003 Rady z 14. dubna 2003, směrnici 2006/105/ ES Rady z 20. listopadu 2006)

Charakteristiky

- předchůdce
 - již s platností pro celou Evropu (např. s ohledem na problematiku tažných druhů ptáků)
 - zavazuje však výhradně ke druhové ochraně
- v rámci Natury 2000 (čl. 3 odst. 1 směrnice o stanovištích)
 - potvrzení platnosti dosavadních chráněných území (podle směrnice o ptácích)
 - Od vstupu v platnost směrnice o stanovištích platí vyhlášení ptačích oblastí (SPA) za území Natury 2000 (opět na základě směrnice o stanovištích – čl. 4)



Struktura

Text směrnice (čl. 1 – 19), přílohy

I nezbytná speciální ochranná opatření, týkající se biotopů (čl. 4 odst. 1)

II/ 1 druhy lovitelné v celé EU

III/ 1 prodej živých nebo usmrcených ptáků je povolen, došlo-li k usmrcení či odebrání zákonným způsobem

II/ 2 druhy lovitelné jen v konkrétně uvedených členských státech

III/ 2 obdobně jako III/ 1 lze povolit v jednotlivých členských státech

III/ 3 podpora výzkumu biologie druhů a účinků prodeje

IV zakázané metody odchyty

V témata, jimž má být při výzkumu věnována zvláštní pozornost

Kritéria výběru SPA: zařazení jako IBA organizací Birdlife International



Pojmy kolem Natury 2000



SCI/ speciální chráněné území

- SCI = Sites of Community Importance
lokalita významná pro Společenství
- všechna území, chráněná podle směrnice o stanovištích, s výskytem:
 - ⇒ typů přírodních stanovišť podle přílohy I směrnice o stanovištích
 - ⇒ druhy podle přílohy II směrnice o stanovištích



Přírodní stanoviště významná pro Společenství

Přírodní stanoviště:

- ohrožená vymizením v oblasti svého přírodního výskytu, **nebo**
- v důsledku svého ústupu nebo díky velmi omezenému areálu mají velmi malý přirozený areál rozšíření, **nebo**
- vykazují typické znaky jedné či více aktuálně se na území EU nacházejících devíti biogeografických oblastí



Typ přírodního stanoviště

- příloha I směrnice o stanovištích: definované typy přírodních stanovišť významných pro Společenství
- mohou být definovány buď fyto sociologicky, strukturálně (nebo z pohledu využívání) nebo obojím způsobem
- označení: kód + slovní název (příklad: 6520 horské sečené louky)



Prioritní typy stanovišť a druhy

1. typy přírodních stanovišť, případně druhy, ohrožené vymizením
2. za jejichž zachování nese Společenství mimořádnou odpovědnost

➔ přísnější právní statut ochrany

Druhy v zájmu Společenství

Druhy:

- ohrožené

(kromě těch, jejichž přirozené rozšíření je omezeno jen na okrajové oblasti a které nejsou ani ohrožené, ani potenciálně ohrožené v oblasti západní Palearktidy)

nebo

- jejichž brzký přesun do kategorie ohrožených druhů lze považovat za pravděpodobný, pokud budou faktory, podmiňující ohrožení, pokračovat

nebo

- jsou vzácné či endemické

a díky specifickým znakům svých stanovišť a/nebo potenciálním dopadům jejich využívání na stav z hlediska ochrany vyžaduje zvláštní pozornost.






Standardní datové formuláře

pro každé území Natury 2000:

- název území
- geografické základní souřadnice
- vyskytující se typy stanovišť z přílohy I směrnice o stanovištích
- vyskytující se druhy ptáků z přílohy I směrnice o ptácích
- vyskytující se druhy z přílohy II směrnice o stanovištích
- popis území (parametry - význam, zranitelnost, vyhlášení, vlastnické vztahy, dokumentace)
- využívání území, management, mapa



Příznivý stav z hlediska ochrany typů stanovišť, příp. druhů

- jeho **přírozený areál rozšíření a plochy**, které v rámci tohoto areálu pokrývá, **jsou stabilní nebo se zvětšují**
- specifická **struktura a funkce**, které jsou **nezbytné pro jeho dlouhodobé zachování**, existují a **budou pravděpodobně v dohledné době i nadále existovat**
- je-li **stav z hlediska ochrany** (v případě typů stanovišť) pro ně charakteristických druhů příznivý v souladu s čl. 1 odst. i) směrnice o stanovištích



Zákaz zhoršování stavu

- zpočátku nejprve ve vztahu k „příznivému stavu z hlediska ochrany“ (typy stanovišť / druhy)
- od zřízení formální ochrany ve vztahu k definovaným cílům ochrany
- zahrnuje i nepřímá poškození (práh významnosti) a škodlivé vlivy, působící na chráněná území z vnějšku

Významné poškození

- Stanovuje pro všechny chráněné fenomény včetně těch, které by pouze mohly být dotčeny, **povinnost provádět odpovídající hodnocení vlivu**
- Stanovuje pro **skutečné případy povinnost realizace kompenzačních opatření**, aby byla trvale zachována koherence soustavy chráněných území

Čl. 6 odst. 4 směrnice o stanovištích : „Pokud navzdory negativnímu výsledku posouzení důsledků pro lokalitu musí být určitý plán nebo projekt z naléhavých důvodů převažujícího veřejného zájmu, včetně důvodů sociálního a ekonomického charakteru, přesto uskutečněn a není-li k dispozici žádné alternativní řešení, zajistí členský stát veškerá kompenzační opatření nezbytná pro zajištění ochrany celkové soudržnosti soustavy NATURA 2000. O přijatých kompenzačních opatřeních uvědomí Komisi.“

Jestliže se na dotyčné lokalitě vyskytují prioritní typy přírodních stanovišť a/nebo prioritní druhy, pak mohou být uplatněny pouze důvody související s ochranou lidského zdraví a veřejné bezpečnosti s nesporně příznivými důsledky mimořádného významu pro životní prostředí nebo jiné naléhavé důvody převažujícího veřejného zájmu podle stanoviska Komise.“



Plán péče

- plánovací nástroj k identifikaci chráněných fenoménů a k realizaci potřebných opatření na jejich udržení
- základem je dodržení zákazu zhoršování stavu a plnění reportingové povinnosti
- dobrovolnost

Koherence

Přesvědčivý základní princip:

⇒ Propojení chráněných území, případně populací druhů, zabránění fragmentaci



Reportingová povinnost

- Každých 6 let se podávají informace o:
 - managementových opatřeních a vyhodnocení dopadů těchto opatření na stav z hlediska ochrany (typy stanovišť, druhy)
 - sledování stavu
- Komise kompiluje společnou zprávu z dílčích zpráv jednotlivých členských států

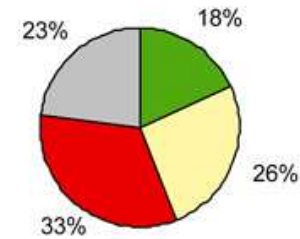


aktuální 1. zpráva za Německo (7.12. 2007)

- Internetový odkaz:
http://www.bmu.de/naturschutz_biologische_vielfa_natura_2000/doc/40468.php

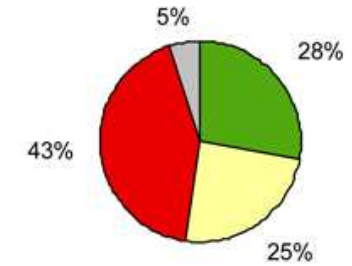
Gesamtbewertung Arten

Atlantische Region: Arten

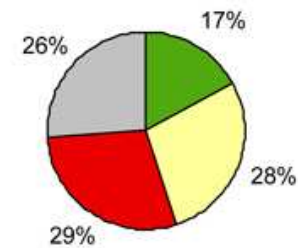


Gesamtbewertung Lebensraumtypen

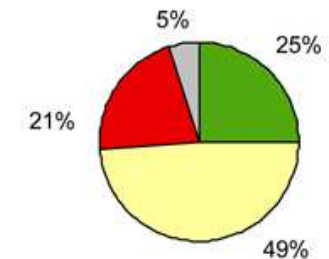
Atlantische Region: Lebensräume



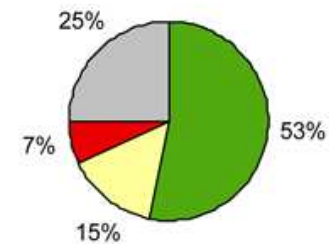
Kontinentale Region: Arten



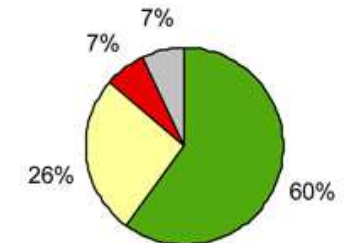
Kontinentale Region: Lebensräume



Alpine Region: Arten



Alpine Region: Lebensräume



Quelle: BfN



Odpovídající hodnocení vlivů

- Pro plány a projekty, které by mohly mít významný vliv na území
 - nezávislé na procesu EIA podle německého spolkového zákona na ochranu přírody (dodatečná povinnost)
 - týká se však pouze typů stanovišť a druhů v zájmu Společenství

Biogeografické oblasti

- boreální
 - kontinentální
 - atlantická
 - alpinská
 - makaronéská
 - středomořská
 - panonská
 - černomořská
 - stepní
- Pro umožnění smysluplného biologického referenčního rámce pro stanovení významu, stavu z hlediska ochrany apod.

A photograph of a field filled with numerous yellow and white flowers, likely daisies, growing on green stems. The flowers are scattered across the field, with some in sharp focus in the foreground and others blurred in the background. The overall scene is bright and natural.

Děkuji vám za pozornost.